



Жизнь подразделений

Центральный эксплуатационный район в лицах

стр. 2



Проекты

Петербург глазами детей

стр. 2



Событие

Российские «горсветы» — общие тенденции развития

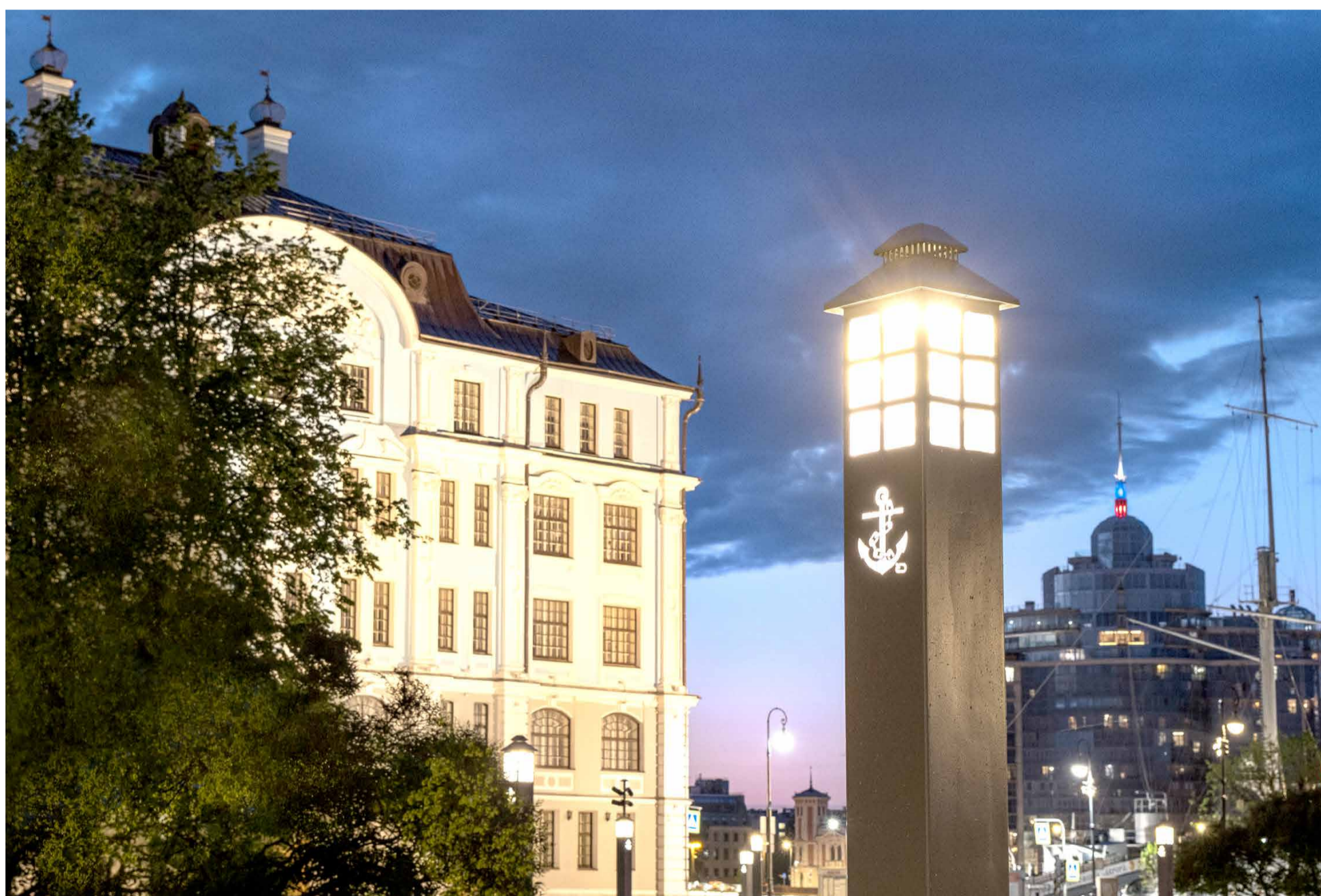
стр. 3



Очерки истории

Как сплелась судьба кораблей и фонарей

стр. 4



Преображение Петровской набережной

К 320-летию Санкт-Петербурга преобразилась набережная, названная в честь императора Петра Первого.

На сегодняшний день завершены комплексные работы по обновлению Петровской набережной, которая является ровесницей Санкт-Петербурга. На городском пространстве выполнена модернизация 10 объектов наружного освещения и художественной подсветки с установкой 307 современных светильников и прожекторов.

Вдоль одной из самых краси-

вых набережных Санкт-Петербурга вместо натриевых светильников установлены светодиодные. Опоры и подземные кабельные линии остались прежними. Проезжая часть получила более равномерное освещение. Фонарями контрастного цвета обозначены пешеходные переходы, в том числе нерегулируемые.

Вдоль пешеходной аллеи от Нахимовского сквера до Мичуринской улицы установлены стилизованные под исторические торшеры наружного освещения.

Фонари осветили проезжую часть вдоль Дома военморов. Выполнена модернизация освещения Нахимовского сквера. Установлены светодиодные фонари, аналогичные по оформлению прежним. При этом конструкция торшера получила изящное декоративное дополнение в виде якоря.

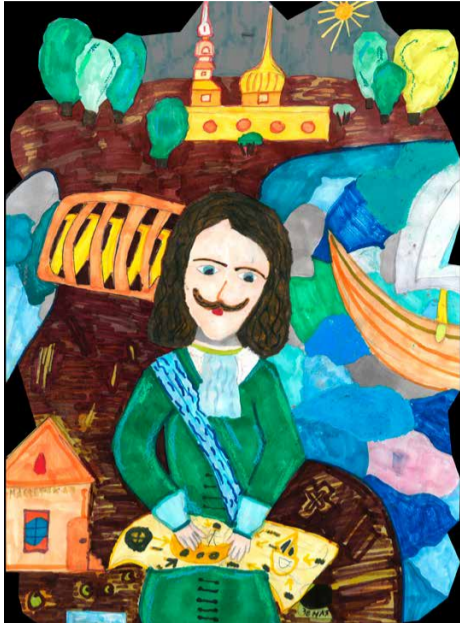
Модернизировано освещение вокруг сада с домиком Петра I. Территорию осветили фонари нового поколения на декоративных чугунных опорах, в том числе торшерах, напоминаю-

щих газтовые.

Преобразились вечерние облики Нахимовского военноморского училища, крейсера «Аврора», памятника «Слава Российскому флоту». Оформлены подсветкой скульптуры театрального режиссера Георгия Товстоногова, художника-живописца Андрея Мильникова, мифологических львов-стражей Ши-Цза. Новая художественная подсветка городских достопримечательностей гармонично украсила старинную набережную. ■

ПРОЕКТЫ

Петербург глазами детей



В честь празднования 320-летия Санкт-Петербурга на фасадах зданий «Ленсвет» разместил световые проекции с изображениями рисунков детей, участвовавших в конкурсе межрегионального фестиваля «Праздничный Петербург». Именно дети умеют видеть то, что мы, взрослые, порой не замечаем. «Ленсвет» стремится поддерживать творческие начинания юных петербуржцев, ежегодно проводит конкурс детских рисунков «Петербург при свете фонарей», организует экскурсии для учащихся, оказывает поддержку подшефной школе Невского района и всегда получает теплую отдачу.



Световые инсталляции можно будет увидеть по следующим адресам: Московский проспект, дом 91, Каменноостровский проспект, дом 26-28, Кондратьевский проспект, дом 14, Невский проспект (на здании Российской национальной библиотеки), Новгородский проспект, дом 10 в Шушарах, Большой проспект, Васильевский остров, 70, 8-я линия Васильевского острова, дом 85. Включение световых инсталляций происходит одновременно с городской подсветкой.

ЖИЗНЬ ПОДРАЗДЕЛЕНИЙ

Центральный эксплуатационный район в лицах

Центральный эксплуатационный район обслуживает Адмиралтейский и Центральный районы Санкт-Петербурга. Суммарная площадь территории составляет 30,94 кв. км. По состоянию на май на балансе подразделения: 19 231 светильников, 6657 опор, в том числе 4131 чугунная, и 550 км кабельных линий.

Сегодня в подразделении работают 35 человек: начальник, заместитель начальника, старший мастер, четыре мастера, 16 электромонтеров по эксплуатации распределительных сетей, два электромонтера по надзору за трассами кабельных сетей, два инженера, кладовщик, два чистильщика, четыре сторожа и уборщица.



«32 года моей работы в «Ленсвете» могу сказать, что исторические районы города сильно преобразились. Стилизованные чугунные фонари и архитектурно-художественная подсветка создают Санкт-Петербургу особенный образ в вечернее время. Что касается технической стороны, в Центральном и Адмиралтейском районах преобладает подвесная сеть, в 2023 году «Ленсвет» полностью заменит здесь неизолированный провод на СИП. Историческая часть города сложная, но очень интересная в плане обслуживания и реализации новых проектов по строительству и реконструкции наружного освещения. Специфика работы подразделения особенная, в сферу обслуживания входит и правительственная трасса — Московский проспект, а также улицы, по которым ездят первые лица. Повышенная готовность в режиме 24/7 у специалистов подразделения и во время городских праздников».

Игорь Игоревич Коркин, начальник Центрального эксплуатационного района



Александр Стратонович Тимакин, старший мастер Центрального района

«Один из важных аспектов работы мастера — это согласование с подрядчиками будущих и текущих работ. В данный момент обсуждаем и согласовываем детали монтажа СИП на Поварском переулке. Рабочий день начинается с передачи смены, смотрим, что было выполнено накануне, связываемся с диспетчером. На первом месте профилактический ремонт и поддержка горения 100 %, текущая эксплуатация».



Павел Андреевич Макеев, мастер, Николай Владимирович Румянцев и Александр Иванович Чистяков, электромонтеры по эксплуатации распределительных сетей

«Выдаю задания электромонтерам, сегодня много аварийных сигналов, сейчас бригада поедет на Фонтанку, поступила заявка о провисшем проводе. Главное распределить силы так, чтобы максимально эффективно выполнить план на двенадцатичасовую смену».



Илья Михайлович Красноперов, Владимир Борисович Мамаев, Александр Стратонович Тимакин, Николай Владимирович Румянцев, Александр Иванович Чистяков, Павел Андреевич Макеев

«Задания получены, можно выезжать на объекты. Первым делом — проверка поступивших заявок о дефектах и их отработка, дальше покраска опор, ведь скоро День города, все должно не только светить, но и блестеть чистотой. День проходит отлично в дружном коллективе!»



Любовь Владимировна Зыкова и Валентина Владимировна Стрекосова, электромонтеры по надзору за трассами кабельных сетей

«У нас самая красивая работа — каждый день любоваться городом и красивыми опорами, и конечно, в первую очередь следить за их надлежащим техническим состоянием, чтобы обеспечивать не только красоту, но и безопасность жителей и гостей Петербурга. Также выполняем и «бумажную» работу: составляем отчеты, схемы обходов».

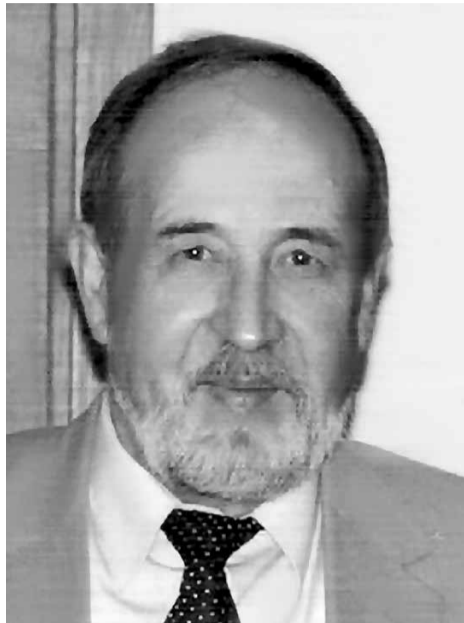


Смирнова Елена Сергеевна, кладовщик

«Каждый рабочий день особенный по-своему, всегда интересный и очень «живой». Работы много, она разнообразная и связана с разными структурными подразделениями учреждения. У нас отличный коллектив».



«Благодарен судьбе, что она свела меня с предприятием «Ленсвет»»



20 мая 2023 года на 83 году жизни скончался Игорь Клавдиевич Наговский. Игорь Клавдиевич возглавлял «Ленсвет» с 1989 по 2001 годы, был удостоен государственной награды «Заслуженный энергетик РФ». За время работы на предприятии внес огромный вклад в развитие систем наружного освещения и художественной подсветки Санкт-Петербурга: принята программа модернизации системы управления наружным освещением Санкт-Петербурга на 1997-2002 годы, в рамках которой проведена замена релейной системы телеуправления освещением Ленинграда (ТОЛ) на автоматизированную систему управления наружным освещением (АСУНО); разработана программа развития наружного освещения «Светлый город», в которую вошла художественно-архитектурная подсветка; создана проектная служба; группа капитального ремонта; группа контроля за состоянием освещения

Представляем вашему вниманию выдержки из интервью с Игорем Клавдиевичем Наговским,

2014 год.

— В ЭСП «Ленсвет» меня привел приятель — мы устроились фонащиками в Петродворцовую электросеть. Вечерами и в выходные меняли перегоревшие лампы, выявляли короткие замыкания и захлесты проводов. Уличное освещение того времени представляло собой колючую проволоку, которую мы меняли на голые провода. Проектирования тогда не было, просто ставили столб там, где считали нужным, и тянули к нему провод от ближайшего. В зоне обслуживания одного фонащика было от 600 до 1000 уличных светильников на деревянных опорах. За смену приходилось менять до 50 ламп. Сначала работа фонащика мне казалась даже дикой: выходишь на линию один, в темное время суток, весь инструмент — плоскогубцы и когти. Взяраешься на столб, выкручиваешь сгоревшую лампочку, вкручиваешь новую, а пока спускаешься, она уже потухла. Поднимаешься снова...

Но когда темная улица в полтора километра становится освещенной, значимость своей работы ощущаешь! А если еще и вышедшая на улицу бабуля говорит тебе: «Спасибо, кормилец, свет дал», то понимаешь, насколько это благодарное дело.

На должности директора случалось всякое, но некоторые моменты из прошлого помню, как сейчас. Летний выходной день. Штормовой ветер оставил после себя сотни поваленных деревьев и оборванные провода. Первым в диспетчерскую службу пришел наш старейший и всеми уважаемый электромонтер Алексей Иванович Сергеев. Потом вызвали меня. Я приехал с дачи и попросил у дежурного по Ленгорисполкому еще одну

машину — от Гражданской обороны, чтобы обследовать все улицы с лежащими на земле проводами. Приезжаю на Кирилловскую улицу — там дети 7–9 лет таскают концы проводов, а ведь в любой момент диспетчер может включить напряжение, и тогда беды не миновать. Надел перчатки, взял плоскогубцы и на высоте обрезаю провода.

А Сергеев в это время ездил по другим адресам на дежурной «Волге» Ленгорисполкома. Когда закончили работу, водитель сказал дежурному исполкому: «Мне было стыдно думать об обеде, когда этот дедок трудится в выходной день». Вот так мы тогда подготовили город к безопасному подключению. А в понедельник на совещании заместитель мэра города В. А. Яковлев поставил на вид руководителям, которые так и не появились на своих рабочих местах в тот выходной день.

Есть и приятные воспоминания. Гордостью ЭСП «Ленсвет» стала первая в СССР служба художественной подсветки. «Ленсвет» вместе с сотней городов по всей стране входил в ассоциацию «Союзсвет». Мы всех поразили красотой ночной подсветки Петропавловской крепости, Медного всадника, Сената, Синода, Смольного.

В 1998 году мы приступили к разработке собственной программы наружного освещения города «Светлый город».

Хочу отметить включение подсветки Троицкого моста. Это было начало зимы, конструкция моста была вся в изморози. Мы с Яковлевым стоим на горбатом мостике — угол Фонтанки и набережной Кутузова. И когда включили подсветку, заледеневший мост превратился в хрустальный. Эта красота поразила нас, мужчин, до слез. Позже

появилась подсветка Никольского кафедрального собора со сквером по внутреннему периметру. Последний объект, в котором я участвовал, и проект которого выполнили специалисты ЭСП «Ленсвет», — сказочный Большеохтинский мост, получивший за подсветку золотую медаль от корпорации General Electric.

Про художественную подсветку я могу говорить очень много. По велению времени и в силу сложившейся ситуации был вынужден создать в ЭСП «Ленсвет» собственную проектную группу. Команда проектировщиков ночами напролет просчитывали схемы подсветки объектов. Без них я ничего не сделал бы. При цехе по ремонту оборудования была создана группа капитального ремонта. Продолжала функционировать и производственная лаборатория для измерения уровня освещенности, а затем при ней создали группу контроля за состоянием освещения. Мы должны были проверять все российские светильники по фоновым поставкам, поэтому добыли специальное оборудование и зарегистрировали его в центре сертификации «Ростест».

...Мне очень повезло, что успел поработать со специалистами, которые пришли в ЭСП «Ленсвет» сразу после снятия блокады. Очень благодарен судьбе, что она свела меня с предприятием «Ленсвет». Благодарен ветеранам войны и труда, которые передавали молодым сотрудникам свое мастерство и любовь к родному предприятию.

Коллектив «Ленсвета» выражает глубокие соболезнования семье, близким и коллегам Игоря Клавдиевича Наговского, чья жизнь стала примером служения родному городу и любимому делу. ■

Российские «горсветы» — общие тенденции развития



Весной «Ленсвет» встречал гостей из Республики Саха. Владимир Александрович Резниченко, директор «Ленсвета», рассказал о достижениях и положительном эффекте, получаемом по итогам модернизации сетей и светильников, поделился результатами работы Технического совета с позиции изучения инновационных решений, предлагаемых производителями.

Также коллег из Якутска интересовало, как работает система наружного освещения и художественно-архитектурной подсветки Северной столицы, состав оборудования, какие применяются светильники.

Михаил Акимович Агеев, начальник производственно-диспетчерской службы провел экскурсию и подробно рассказал об АСУНО.

«Такие встречи полезны, всегда интересно знать как другие регионы работают. Больше всего коллегам из Республики Саха понравилась возможность получения аналитических данных в работе автоматизированной системы управления наружным освещением. Отметим и общие тенденции развития «горсветов» — это переход на светодиодные светильники и СИП», — сказал Михаил Акимович. ■

Как сплелась судьба кораблей и фонарей



Преимущество в сохранении памяти о воинском подвиге присуща традициям освещения монументов Санкт-Петербурга. Наше издание уже рассказывало о воинской символике фонарей ансамбля Марсова поля и Суворовской площади. В этот раз мы коснемся истории уникальных фонарей-маяков в ансамбле памятника миноносцу «Стерегущему» в Александровском парке.

Монумент подвигу моряков можно увидеть чуть в стороне от красной линии Каменноостровского проспекта. Он напоминает нам об одном из драматических эпизодов русско-японской войны, когда «26 февраля 1904 года в борьбе с сильнейшим врагом эскадренный миноносец «Стерегущий», потеряв командира, всех офицеров, 45 из 49 матросов, после часового, до последнего снаряда боя пошел ко дну, изумляя врага доблестью своего экипажа». По легенде, оставшиеся в живых матросы открыли кингстоны, чтобы затопить корабль, но не сдать врагу.

Торжественное открытие памятника состоялось 10 мая 1911 г. в присутствии императора Николая II с семьей, семей погибших на миноносце офицеров, вдовы адмирала С. О. Макарова, председателя совета министров П. А. Столыпина, М. В. Родзянко, высших чинов армии и флота. Автором проекта монумента стал скульптор К. В. Изенберг, при участии архитектора А. И. фон Гогена.

Пятиметровый памятник изображал фрагмент корабля, по форме напоминающий крест, в центре которого два матроса открывали кингстоны, из которых обрушивалась вода. Сложная композиция памятника представляла собой бронзовую группу на гранитном пьедестале, установленном на насыпном земляном холме. К холму вели две двухмаршевые лестницы из гранитных ступеней, каскада с бассейном и двух фонарей в виде маяков. Площадка обрамлялась кованой оградой с геометрическим орнаментом и металлическим канатом на гранитных столбах.

Фонари-маяки, ставшие важнейшими элементами памят-

ника, были созданы по проекту К. В. Изенберга одновременно с центральной скульптурой. Все части многосоставного памятника объединили строго продуманная фронтальная композиция и единство материала — красного финляндского гранита и бронзы. Отливка памятника и фонарей была выполнена в мастерской художественной бронзы В. З. Гаврилова, решетка изготовлена в Художественной слесарно-кузнечной и механической мастерской А. Н. Шустрова. Два фонаря-маяка фланкировали памятник по сторонам и представляли собой монолитные столбы из ковального гранита «Тевсала», установленные на квадратном в плане гранитном пьедестале. Столбы завершались остекленным фонарем выпуклой формы. Металлический каркас фонаря был стилизован под площадку маяка с колонками, арочками и куполом. Эта скульптурная композиция с морскими символами-светильниками стала единственным петербургским монументом в стиле модерн и последним, сооруженным в предреволюционные годы.

О значимости подвига экипажа миноносца и монумента с фонарями-маяками в воспитании последующих поколений моряков говорит факт, что имя «Стерегущего» впоследствии присваивалось военным кораблям пять раз: в 1905 году — эсминцу, который участвовал в Первой мировой войне; третьему «Стерегущему», построенному в 1939 году, разделившему судьбу первого миноносца и погибшему во время Великой Отечественной войны в неравном бою с вражеской авиацией; четвертому большому противолодочному кораблю — с 1966 по 1993 год служившему в составе Тихоокеанского флота, а с 2008 года построенному по новейшим технологиям и служащему поныне корвету «Стерегущему».

Надо сказать, что и монумент с фонарями-маяками получил новую жизнь: в 1993 году Государственным музеем городской скульптуры проведена полная реставрация памятника с фонарями.



Отдел по строительству и восстановлению установок наружного освещения возглавил Александр Владимирович Данилов.



На должность начальника Управления проектного развития назначен Константин Борисович Фоминых.



Начальником Службы охраны труда назначена Анна Сергеевна Андреева.



Отдел кадров возглавила Татьяна Григорьевна Сахарова.

ПОЗДРАВЛЯЕМ!



В июне свои юбилейные дни рождения отмечают

| | |
|---|---------|
| Мария Игоревна Апухтина сторож Северного эксплуатационного района | 1 июня |
| Валерий Петрович Макаров чистильщик Центрального эксплуатационного района | 6 июня |
| Валентина Леонидовна Васильева заместитель начальника Производственно-сметного отдела | 15 июня |
| Светлана Викторовна Андреева сторож Эксплуатационного района художественной подсветки № 3 | 22 июня |
| Виктор Михайлович Антонов водитель отдела эксплуатации транспортных средств | 27 июня |

С новорожденными!

29 марта родилась дочь Наталья у Александра Вячеславовича Тишина, электромонтера по эксплуатации распределительных сетей Северного эксплуатационного района

27 апреля родился сын Максим у Сергея Николаевича Мовила, инженера Приморского эксплуатационного района и Нели Вячеславовны Мовила, электромонтера по надзору за трассами кабельных сетей Приморского эксплуатационного района

8 мая родилась дочь Ника у Дмитрия Александровича Иванова, заместителя начальника Островного эксплуатационного района



Руководитель проекта Юлия Погодина, e-mail: press@lensvet.spb.ru. Корректор Леонид Негматов.

Адрес редакции: г. Санкт-Петербург, Вознесенский пр., д. 25, лит. А, тел. +7 (812) 321-64-77.

Изготовитель: ООО «Фиалка-экспресс», г. Саратов, ул. Московская, д. 105, офис 81. Тираж 300 экз. Выпускается ежемесячно. Распространяется бесплатно.